

PRODUCT DATA SHEET

Sika AnchorFix[®]-3010 CN

植筋锚固胶

产品简介

Sika AnchorFix[®]-3010 CN 是一种触变型、双组分、无溶剂的高性能环氧结构胶。用于在各种混凝土、粘土砖、天然石材和木材上锚固螺杆、钢筋或其他杆件。

使用范围

作为锚固胶，可作为下列用途使用：

- 在加固工程中植筋、植螺杆
- 安装石材、玻璃幕墙龙骨
- 安装风机、泵等设备
- 安装桥架、支架
- 安装扶手栏杆
- 安装轨道
- 安装钢柱脚
- 安装门框、窗框

特点 / 优势

- 塑料管预包装，配合胶枪使用简单
- 可操作时间长
- 优秀的粘结强度
- 可用于潮湿混凝土
- 可用于开裂混凝土
- 仰面施工不流挂
- 优秀的抗烧焊性能
- 优秀的耐疲劳性能
- 低气味，安全无毒

认证 / 标准

- 满足 GB 50728-2011 表 4.2.2-3 中 A 级胶的要求
- 满足 GB 50728-2011 表 4.2.2-4 中 A 级胶的要求
- 满足 GB 50728-2011 表 4.2.2-5 中 A 级胶的要求
- 满足 GB/T 37127-2018 表 1 中 A 级胶的要求

产品信息

化学成分	环氧树脂
包装	400 ml/支（双胶管），25 支/箱
颜色	A 组分：白色 B 组分：黑色 混合后：浅灰色
保质期	自生产之日起 12 个月

储存条件	原装密封条件下，保存于 5°C~30°C 干燥环境中，并避免阳光直射。
密度	约 1.2 kg/L（组分 A+B 混合）（在 +23 °C）

技术信息

抗压强度	≥60 MPa	(GB/T 2567-2008)
抗弯强度	≥50 MPa	(GB/T 2567-2008)
劈裂抗拉强度	≥8.5 MPa	(GB 50728-2011)
钢对钢拉伸抗剪强度标准值	≥10 MPa	(GB 50728-2011)
约束拉拔条件下带肋钢筋与混凝土粘结强度	≥11 MPa (C30 混凝土, Φ25, L=150 mm) ≥17 MPa (C60 混凝土, Φ25, L=125 mm)	(GB 50728-2011)
90 天耐湿热老化强度下降率	≤12 %	(GB 50728-2011)
耐长期应力作用能力	蠕变值小于 0.4 mm	(GJB 3383-98)
耐疲劳应力作用能力	200 万次试件不破坏	(GB 50728-2011)
冻融作用后强度下降率	≤5 %	(GB 50728-2011)
不挥发物含量	≥99 %	(GB 50728-2011)
热变形温度	≥65 °C	(GB/T 1634.2-2019)

施工信息

混合比例	A : B = 3 : 1 (体积比)
产品温度	+5°C ~ +35°C
环境温度	+5°C ~ +35°C
基面温度	+5°C ~ +35°C
露点	施工期间基面温度必须高于露点温度至少 3°C

孔径/孔深	带肋钢筋直径 (mm)	6	8	10	12	14	16	18	20	22	25
	钻孔孔径 (mm)	10	12	14	16	20	22	25	28	30	32
	高强螺杆规格	M8		M10	M12	M16	M20	M24			
	钻孔孔径 (mm)	10		12	14	18	25	28			

孔深由设计师计算或相关规范要求确定。

固化时间	温度	可操作时间	固化时间
	5°C	60 min	100 h
	15°C	45 min	72 h
	25°C	30 min	48 h
	35°C	15 min	24 h

施工说明

基面要求/基面处理

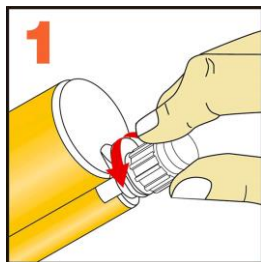
砂浆和混凝土的强度必须达到设计要求。

混凝土（或砌体、石材）表面的强度必须经由测试来确定。

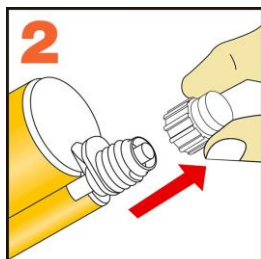
锚固孔内必须干净、干燥，无油渍、油脂等影响粘结的杂质。孔内的松散颗粒必须被清除干净。

螺杆和钢筋表面的灰尘、油渍、油脂、铁锈等影响粘结的杂质必须被彻底地清除干净。

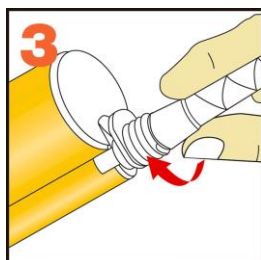
混合方法



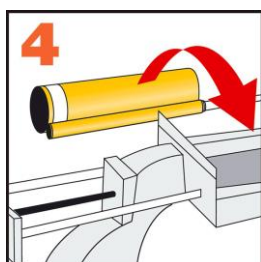
1 旋开盖子



2 移除盖子



3 旋上混合嘴



4 将胶管置入胶枪，准备施工

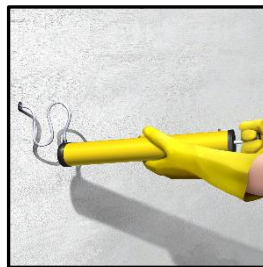
假如施工需要中断，可以释放胶枪压力，把混合嘴留在胶管上。当施工恢复时，若混合嘴里的胶已经硬化，应更换一根新的混合嘴。

施工方法

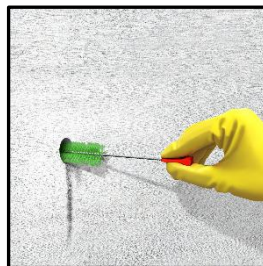
在混凝土和实心砌体上施工



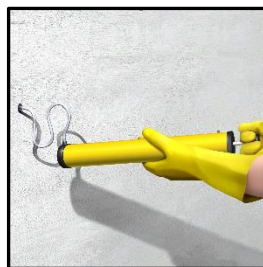
1) 使用电锤在基材上钻孔。孔径必须根据螺杆/钢筋的规格确定。孔深根据设计师计算或相应规范要求确定。



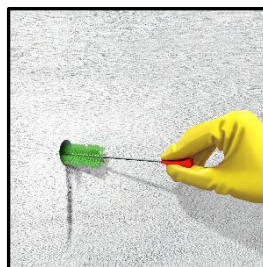
2) 用压缩空气 (~6 bar) 清除钻孔内的碎屑和灰尘。清孔应自孔底至孔口往复操作至少两遍，直至没有灰尘被吹出。



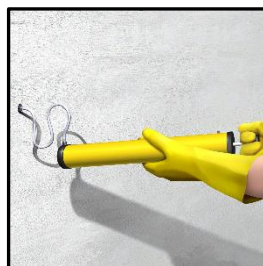
3) 用金属（或尼龙）毛刷认真彻底地刷孔至少两遍。刷毛直径必须略大于钻孔孔径。



4) 按第 2 步操作继续清孔。



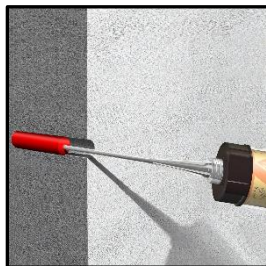
5) 按第 3 步操作继续刷孔。



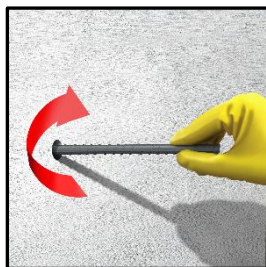
6) 按第 2、4 步操作继续清孔。



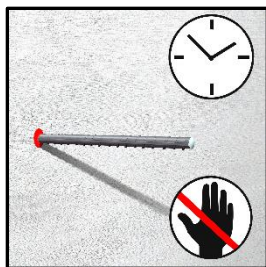
7) 按动胶枪使胶的两组分在混合嘴里互相挤压混合，直至挤出颜色均一的胶。遗弃最初挤出的胶。释放胶枪压力，用布擦干净混合嘴的开口。



8) 自钻孔孔底开始，一边填胶一边缓慢地往孔口拔出混合嘴。填胶务必要充实，避免留有气孔。若钻孔深度>200 mm，可给混合嘴端部接上延长管后进行施工。



9) 在胶的可操作时间内，将螺杆/钢筋缓慢地旋入钻孔内并旋插到底。孔口必须见到有胶溢出。



10) 在胶充分硬化前不得扰动螺杆/钢筋。在胶完全固化前不得给螺杆/钢筋施加荷载。

施工工具清理

施工完毕后，立即用 Sika® Colma-Cleaner 清洁所有工具。固化后的材料，只能通过机械手段清除。

注意事项

此产品要由经验丰富的专业人员施工。

产品包装纸箱内已附送数根混合嘴和延长管。其他施工工具诸如毛刷、胶枪、气筒等，请另行采购。

天然石材的强度、成分、孔隙率会存在很大差异。在天然石材上植螺杆/钢筋，需事先做测试，观察 Sika AnchorFix®-3010 CN 的粘结强度、染色、变色等情况。

锚固拉拔力受基材强度、孔隙率、含水率、孔径、孔深、杆件类型、锚固间距/边距、施工方向、施工工艺等因素的影响。施工前应通过现场测试来验证锚固拉拔力满足设计要求。

彻底地清孔和打胶的充实度，是确保锚固力最重要的因素。

在重要部位植螺杆/钢筋，需通过现场拉拔测试，验证拉拔力满足设计要求后，方可进入下一道施工工序。

植筋后若有焊接操作，焊点宜距离钢筋根部至少 300 mm。可用带水的湿布包裹钢筋根部来保护胶。

Sika AnchorFix®-3010 CN 可用于潮湿混凝土孔内植螺杆/钢筋。但不建议用于水下施工或在有明水的孔内植螺杆/钢筋。

数据来源

本产品说明书所有技术数据均基于实验室测试结果。由于实际环境超出了我们的控制，现场测得的数据可能会有所不同。

地区限制

请注意，为满足当地法律法规的具体要求，该产品的性能可能因地而异。请参考当地产品说明书以获得应用方面的准确描述。

健康和安

为了得到有关安全操作、储存和处理化学品的信息和建议，用户应参阅包含物理、生态、毒性和其他安全相关数据的最新材料安全数据表。

法律声明

当西卡产品在正常情况下正确储存、处理和使用，无论是此处信息，还是特殊情况下对使用西卡产品的推荐，都是西卡公司基于其现有知识和经验而善意提供。在实际应用中，由于所用物料、基材、设备和周围环境或实际现场条件的不同，不能由此信息，或任何书面的推荐，或任何其他建议而推断出西卡公司对其产品的商品性和对特殊用途的适应性作任何担保和承担任何法律责任。产品的用户应测试产品是否适合于其特定的应用及使用目的。西卡公司保留改变其产品性能的权利。第三方的所有权应当得到遵守。所有我们接受的订单都应当适用我们现有的销售和交付条款。使用者应总是参考有关产品技术说明书的最新版本，西卡公司将乐意提供。